

2. JAEMÜÜJA

2.1. Lepingu sõlmimine

EPP Pandisüsteemiga liitumiseks tuleb Teil sõlmida EPP-ga Jaemüüja Leping, mille leiate Eesti Pandipakendi koduleheküljelt aadressil:

- <http://eestipandipakend.ee/dokumendid/>.

Lepingu sõlmimiseks on Teil vaja täita ja allkirjastada Jaemüüja Lepingu **pealisleht** ja **lisa 4**. Jaemüüja Lepingu tüüptingimusi ja teisi lisasid ei ole vaja eraldi allkirjastada. Jaemüüja Lepingu tüüptingimused ja teised lisad on Jaemüüja Lepingu osaks. Allkirjastades Jaemüüja Lepingu pealislehe, nõustute ka Jaemüüja Lepingu tüüptingimustes ja lisades sätestatuga.

Pakendite vastuvõtu alustamiseks peab EPP Vastuvõtukoha heaks kiitma. Käsivastuvõtu puhul võib EPP esindaja Vastuvõtukohta külastada ning veenduda Vastuvõtukoha vastavuses Jaemüüja Lepingus ning EPP Käsiraamatus kehtestatud nõuetele. Käsivastuvõtu korral võib Pakendite vastuvõtuga alustada siis, kui EPP on väljastanud Jaemüüjale vastavad tarvikud. NB! Kui Pakendeid võetakse vastu Automaadiga, siis Pakendite vastuvõttu ei tohi alustada enne, kui EPP esindaja on Automaadiga varustatud Vastuvõtukoha heaks kiitnud.

2.2. Automaatidele ja Vastuvõtukohale kehtivad kohustuslikud tehnilised ja vastuvõtukohanõuded.

Automaadi tehnilised nõuded:

- ✓ vastab Euroopa Liidu tehniliste seadmete nõuetele (CE tunnus);
- ✓ on ühendatud vooluvõrku;
- ✓ on tagatud *online* ühendus;
- ✓ selle on paigaldanud Automaadi tarnija;
- ✓ väljastab tarbijale/lõppkasutajale kviitungi, kus on ära toodud tarbija sisestatud ja heaks kiidetud Pakendite pakendikategooria ja Pandi suurus ning Jaemüüja/Vastuvõtukoha kontaktandmed, mis väljastab Pandi maksumuse tarbijale;
- ✓ esiküljel olev ekraan annab tarbijale piisavad juhendid Automaadi kasutamise ajal, sh kas Pakend on EPP süsteemis aktsepteeritud või mitte, ning lisaks muud teated, mis aitavad tarbijal Automaati kasutada;
- ✓ Vastuvõtukoha teenindav personal oskab Automaati tühjendada ja taaskäivitada ning on läbinud vastavasisulise koolituse;
- ✓ pressidega varustatud Automaati teenindav personal on teadlik, mida tuleb teha plastikust ja metallist valmistatud Pakenditega, mis ei ole seadme tehnilistel või muudel põhjustel suunatud Automaadi pressi. Nimetatud Pakendid tuleb deformeerida ja lisada teiste pressitud Pakendite hulka. NB! Vastavaid Pakendeid on keelatud sisestada Automaati teist korda;
- ✓ Automaati kasutatakse üksnes vastava müügikoha lahtioleku ajal, s.o Automaadi võib panna tööle ja võtta kasutusse mitte enam kui viis minutit enne müügikoha avamist

ning tuleb sulgeda ja mitte kasutada kauem kui kümme minutit pärast müügikoha sulgemist;

- ✓ sorteerib Pakendid vastavalt materjali tüüpidele (plastpakend, metallpakend, klaaspakend) lähtuvalt Automaadi mudelist;
- ✓ juhul kui Automaadil on plastpakendite press, siis peavad pressitud Pakendid olema vähendatud vähemalt 50%-ni;
- ✓ juhul kui Automaadil on alumiinium- ja metallpakendite press, siis peavad pressitud Pakendid olema vähendatud vähemalt 50%-ni;
- ✓ juhul kui Automaadil on press, siis kokku pressitud Pakendid peavad olema pärast pressimist terviklikud ning ei tohi olla tehtud väiksemateks tükkideks;
- ✓ pressitud Pakendeid ei ole võimalik taastada selliselt, et neid oleks võimalik sisestada Automaati teist korda;
- ✓ kui Automaat on varustatud pressi(de)ga, siis peab Automaadi tehnoloogiline lahendus välistama Pakenditele füüsilise ligipääsu alates kliendialal sisestamisest kuni pressimistoimingu lõpetamiseni.

Automaadi Vastuvõtukohta nõuded:

- ✓ Automaat asub Pakendite jaemüügikohas (sh kaupluses) või selle teenindusmaal;
- ✓ Automaadi kasutus on üheselt mõistetavalt ja mõeldud ainult Pakendite ja Ühiskasutuspakendite vastuvõtuks lõpptarbijalt;
- ✓ Automaat peab olema töökorras ja kasutuskõlblik müügikoha lahtioleku aegadel ning Vastuvõtukoht peab olema varustatud vastavate viidetega;
- ✓ tarbijal peab olema lihtne juurdepääs Automaadi esiküljele, kusjuures iga Automaadi esiküljel peab olema eraldiseisev kliendiala pindalaga vähemalt 1 x 1 meetrit, kus tarbija saab Pakendeid mugavalt hoida ja Automaati sisestada;
- ✓ Jaemüüja (Automaadi haldaja) kohustub tagama, et juurdepääs Automaadile on olemas ainult müügikoha lahtioleku ajal ning et muul ajal Automaat ei tööta ja sinna ei saa sisestada Pakendeid;
- ✓ Jaemüüja (Automaadi haldaja) kohustub tagama, et Jaemüüja (Automaadi haldaja) töötajad ei sisesta Pakendeid müügikohas asuvasse Automaadi töökohustuste täitmise ajal;
- ✓ Automaadi esiküljel olev kliendiala ja Automaadi tagaruum, kus muu hulgas toimub Pakendite käitlemine ja ladustamine, peavad olema üksteisest selgelt eraldatud ja suletavad;
- ✓ Automaadi tagaruumile on juurdepääs ainult selleks ettenähtud Jaemüüja (Automaadi haldaja) töötajal ja/või volitatud esindajal;
- ✓ juhul, kui Pakendite ladustamine ei toimu Automaadi tagaruumis, siis peab vastav ladustamiseks mõeldud ruum olema suletav ja juurdepääsetav ainult Jaemüüja (Automaadi haldaja) volitatud esindajale;
- ✓ pärast Pakendi sisestamist Automaati peab olema välistatud igasugune võimalus Pakendi taassisestamiseks;
- ✓ Automaadi tuvastatud ja vastuvõetud Pakendid pakendatakse EPP väljastatud kogumiskottidesse (edaspidi *kogumiskott*) ja on suletud EPP väljastatud sulguriga. Täis kogumiskotte ei tohi hoiustada tagaruumis või laos avatuna;
- ✓ Automaadi kliendiala peab olema puhas;
- ✓ Automaadi kliendialal peab olema kontakttelefoninumber (vastutav Jaemüüja), kuhu tarbija saab helistada, kui Automaadiga on probleeme.

2.3. Stardipakett (uuele Jaemüüjale/HoReCa-le)

Igale Jaemüüjale väljastab EPP Kliendikoodi ja Stardipaketi vastavalt vajadusele, mis sisaldab:

- ✓ 100 suurt ja 100 väikest EPP embleemi kandvat läbipaistvat kogumiskotti ;
- ✓ 200 sulgurit;
- ✓ 200 klepsu, mille peal on vastuvõtukohta info (kliendikood, ettevõtte nimi jne.);
- ✓ eesti- ja/või venekeelne infoplakat;
- ✓ Pandipakendi ABC.

Igale HoReCa-le väljastab klienditeenindaja stardipaketi vastavalt tagastatava pandipakendi iseloomule (suured või väikesed kotid), mis sisaldab:

- ✓ 25 suurt ja/või 25 väikest EPP embleemi kandvat läbipaistvat kogumiskotti;
- ✓ 25 või 50 sulgurit;
- ✓ 25 või 50 klepsu, mille peal on vastuvõtukohta info (kliendikood, ettevõtte nimi jne.);
- ✓ Pandipakendi ABC.

EPP-l on õigus koguseid muuta vastavalt kliendi vajadusele.

NB! Klepsudel oleva Kliendikoodi alusel toimub kogumiskottide identifitseerimine ja Pakendite arvestus lisaloendamisel EPP loenduskeskuses.

2.4. Tarvikud

EPP tarvikud on järgmised:

- ✓ suured kogumiskotid (910 x 1500 mm), kuhu kogutakse eraldi kottidesse pressitud metallist ja plastikust Pakendid; ühte kotti võib koguda pressimata metallist ja plastikust Pakendid;
- ✓ väikesed kogumiskotid (750 x 750 mm), kuhu kogutakse ainult ühekordseks kasutamiseks ettenähtud klaaspakendid (tähis „D“). **NB!** Ühiskasutuspakend (tähis „K korduskasutata”) tuleb saata tagasi tootjale;
- ✓ suured klaasikonteinerid (660L), kuhu kogutakse ainult ühekordseks kasutamiseks ettenähtud klaaspakendid (tähis „D“). **NB!** Ühiskasutuspakend (tähis „K korduskasutata”) tuleb saata tagasi tootjale;
- ✓ väikesed klaasikonteinerid (240L), kuhu kogutakse ainult ühekordseks kasutamiseks ettenähtud klaaspakendid (tähis „D“). **NB!** Ühiskasutuspakend (tähis „K korduskasutata”) tuleb saata tagasi tootjale;
- ✓ sulgurid – täidetud kogumiskottide sulgemiseks ettenähtud kinnitusvahendid, kuhu kleebitakse peale klepsud;
- ✓ klepsud, kus peal on info kliendi kohta ning mis sisaldab Kliendikoodi ja unikaalset seerianumbrit;
- ✓ hoidik on raam (Joonis 2), kuhu saab kinnitada suuri kogumiskotte. Hoidiku saab Jaemüüja vajadusel EPP-st varakasutusLepingu alusel.



Joonis 1 - Hoidik

EPP tarvikud on EPP omand ning on mõeldud ainult sihipäraseks kasutamiseks, st Pakendite kogumiseks. EPP Tarvikuid on rangelt keelatud kasutada muul eesmärgil. EPP jälgib infosüsteemis reaalajas Tarvikute saldot, mis tähendab, et Tarvikute ebasihipärasel kasutamisel või kaotamisel on uute Tarvikute tellimisel õigus EPP-l küsida nende eest tasu vastavalt EPP kodulehel avaldatud hinnakirjale aadressil:

- <http://eestipandipakend.ee/dokumendid/>

Seni, kuni EPP tarvikuid kasutatakse sihipäraselt, on need Lepingupartnerile tasuta.

2.5. Tarvikute tellimine

Tarvikute tellimiseks on Jaemüüjal vaja võtta ühendust EPP klienditeenindusega, kui ei ole kokkulepitud teisiti. Tellimuse esitamisel on vajalik edastada järgmine info:

- ✓ Kliendikood;
- ✓ suuri kogumiskotte xx tk;
- ✓ väikseid kogumiskotte xx tk;
- ✓ suuri konteinereid xx tk;
- ✓ väikeseid konteinereid xx tk;
- ✓ kleepsud saadetakse koos tarvikutega, erijuhtumitel ka tähitud kirjana. Kleepsud leiata kastist, mille peal on kleeps tekstiga „SIIN ASUVAD KLEEPSUD“;
- ✓ Tarvikud toimetatakse Jaemüüja Vastuvõtukohta järgmise korje (kogumiskottide äraveo) käigus.

Tarvikute üleandmisel-vastuvõtmisel on Jaemüüja esindaja kohustatud kontrollima saatelehel märgitud Tarvikute koguse ja realselt vastuvõetud Tarvikute vastavust. Tarvikute karbid ei tohi olla lahtised, vaid peavad olema suletud spetsiaalse teibiga, millel on EPP logo. Kui saatelehel olev kogus ja reaalne Tarvikute kogus ei ole vastavuses või kui karbid on avatud, siis tuleb kohe võtta ühendust EPP klienditeenindusega.

2.6. Tarvikute purunemine






Tarvikute purunemisel tuleb vastavad kogumiskotid ja/või sulgurid tagastada EPP-le eraldi. EPP vahetab välja kõik sulgurid ja kogumiskotid põhimõttel 1 : 1 (näitena 25 purunenud

sulgurit asendame 25 uue sulguri vastu). Juhul kui puruneb mitu sulgurit või kogumiskotti järjest (st on alust kahtlustada, et Tarvikud ei ole nõuetekohased), tuleb teatada sellest kohe EPP klienditeenindusele. Võimaliku praakpartii vahetame välja esimesel võimalusel.

Tarvikuid tuleb hoiustada nii, et kõrvalistel isikutel puuduks juurdepääs Tarvikutele.

2.7. Pakendite sorteerimine

Pakendid peavad olema tühjad ja sorteeritud pakendimaterjalide kaupa selliselt, et erinevat liiki materjalist Pakendid oleksid pakendatud erinevatesse kogumiskottidesse:

- ✓ plastpakend (panditähised  ja ) – suurde kogumiskotti;
- ✓ metallpakend (panditähis ) – suurde kogumiskotti;
- ✓ ühekordne klaaspakend (panditähis ) – väikesesse kogumiskotti või suurde/väikesesse klaasikonteinerisse;
- ✓ ühiskasutuses oleva klaaspakendi (panditähis ) – saadetakse otse tootjale, järgides tootja nõudeid.

NB! Soovituslikult eemaldada klaaspakenditelt korgid, kuna need võivad põhjustada kogumiskoti purunemist.

2.8. Pandimärgi ja Vöotkoodi kvaliteet

Vastuvõetud pressimata Pakendite pakendamisel kogumiskottidesse peab Jaemüüja jälgima, et Pakendil oleks EPP märk, Vöotkood terve ja kahjustamata ning Pakendile ei ole peale kleebitud teisi kleepse (nt hinnasilti). Oluline on mõista, et Pakendite loendamise aluseks on terve Vöotkood, kuna hilisem Pakendite tuvastamine toimub skannerite toel.

2.9. EPP süsteemi mittekuuluvad pakendid

EPP kogumiskottidesse on keelatud panna Mittekohaseid pakendeid, kõrvalisi esemeid ja prügi (paber, topsikud, prügikilekotid, toidujäätmed, konservikarbid jne).

Vedajal on kohustus mitte peale võtta kogumiskotte, mille sisus on välisel vaatlusel Mittekohaseid pakendeid, esemeid või prügi. Juhul kui selline kogumiskott jõuab EPP-sse, siis on EPP-l õigus võtta kasutusele vastavad sanktsioonid (Jaemüüja Lepingu punkt 2.2):

- ✓ võtta vastu Mittekohaseid pakendeid sisaldava kogumiskoti, kuid ei ole kohustatud maksma hüvitist ega Panti;
- ✓ keelduda Mittekohaseid pakendeid sisaldava kogumiskoti vastuvõtmisest;
- ✓ nõuda leppetrahvi.

2.10. Kogumiskottide täitmine

Pandiga koormatud Pakendid on väga erineva suuruse, kuju ja raskusega, mistõttu ei ole võimalik üheselt öelda, mitu ühikut pakendit peab kogumiskotti koguma. Sellest tulenevalt on reguleeritud kogumiskottidesse kogutava materjali kogused järgnevalt:

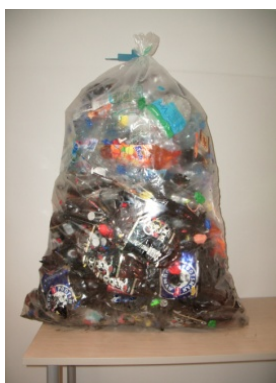
- ✓ pressimata plastik- ja alumiiniumist Pakendite kogumiskott (joonised 5 ja 6) tuleb täita mahus, et kogumiskoti sulgemisel jääks sulgurist üles poole 10 cm „õisik“, mis võimaldab kogumiskotti transportida ja tagab kogumiskoti optimaalse täituvuse ning kaalu;
- ✓ ühekordsete klaaspakenditega kogumiskott (joonis 7) tuleb täita mahus, et sulgemisel jääks sulgurist üles poole 10 cm „õisik“, mis võimaldab kogumiskotti transportida ja tagab kogumiskoti optimaalse täituvuse ning kaalu;
- ✓ ühekordse klaaspakenditega kogumiskonteiner (suur/väike) tuleb täita nii, et ülemisest servast jääks vabaks 2 - 3 cm.
- ✓ pressitud plastist Pakenditega kogumiskott (joonis 4) tuleb täita mahus, et sulgemisel jääks sulgurist üles poole 10 cm „õisik“, mis võimaldab kogumiskotti transportida ja tagab kogumiskoti optimaalse täituvuse ning kaalu;
- ✓ pressitud metallist Pakenditega kogumiskott (Joonis 3) tuleb täita mahus, mille sulgemisel jääb sulgurist üles poole 10 cm „õisik“, mis võimaldab kogumiskotti transportida ja tagab kogumiskoti optimaalse täituvuse ning kaalu.

Ebakorrektset täidetud kogumiskottid on toodud Joonistel 8–12.

Pressitud pakendid



Joonis 2 - Metallpakend



Joonis 3 - Plastpakend

Pressimata pakendid



Joonis 4 - Metallpakend



Joonis 5 - Plastpakend



Joonis 6 - Klaaspakend

NB! Valesti täidetud kogumiskotid

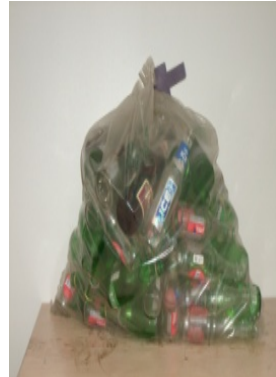
Kogumiskotid on liiga täis



Joonis 7 - Metallpakend



Joonis 8 - Plastikpakend



Joonis 9 - Klaaspakend

Kogumiskotid on liiga tühjad



Joonis 10 - Metallpakend



Joonis 11 - Klaaspakend

2.11. Kogumiskottide sulgemine ja hoiustamine

Iga Pakenditega täidetud kogumiskott peab olema vahetult pärast täitmist suletud sulguriga, millele on kleebitud EPP poolt Jaemüüjale väljastatud spetsiaalse seerianumbriga kleeps. Kleeps tuleb sulgurile kleepida selliselt, et kleeps mahuks täies ulatuses sulguri pinnale ja jääks koti haaramisel nähtavale küljele (Joonis 13). Klepsu kleepimata jätmisel (unustamisel), ei ole võimalik Jaemüüja üle antud kogumiskotti tuvastada. Klepse on keelatud sulguritele enne peale kleepida, kuna sulgurid võivad puruneda koti sulgemisel.



Joonis 12 - Etiketi paigutus sulguril

Valmis sorteeritud kogumiskotte tuleb hoiustada nii, et kõrvalistel isikutel puuduks juurdepääs kogumiskottidele.

Palume kasutada maksimaalselt ära kogumiskottide ladustamisvõimalused Vastuvõtukohas, tagades seeläbi keskkonna- ja kuluefektiivse transpordikorralduse. Mida rohkem kogumiskotte on võimalik ühe korjega koguda, seda säästlikum on kogu transpordiahel.

2.12. Transport ehk kogumiskottide korje

Transpordi tellimiseks tuleb ühendust võtta EPP klienditeenindusega, kui pole kokkulepitud teisiti.

Jaemüüja poolt korrektselt täidetud kogumiskotid laadib peale Vedaja Jaemüüja esindaja juuresolekul kuni 50 kogumiskotini ja kuni kümne meetri kauguselt veoki tagaluugist. Laadimist tuleb teostada selliselt, et klaaspakendid ei puruneks ja teistest materjalidest Pakendeid ei deformeeritaks.

NB! Juhul kui Jaemüüja märkab, et Vedaja ei käitu tema üleantud kogumiskottidega heaperemehelikult, on ta kohustatud sellest teavitama EPP-d ja Vedaja esindajat.

2.13. Kogumiskottide veodokumentide (saatelehtede) vormistamine

Kogumiskottide üleandmisel väljastab Vedaja Jaemüüjale saatelehe, kus on kirjas kogumiskottide arv materjali kaupa.

Kogumiskottide saatelehel (Joonis 14) peab kajastuma alljärgnev info:

- ✓ Jaemüüja nimi;
- ✓ Kliendikood;
- ✓ plastpakenditega täidetud kogumiskotte – xx tk;
- ✓ metallpakenditega täidetud kogumiskotte – xx tk;

- ✓ klaaspakenditega täidetud kogumiskotte – xx tk;
- ✓ kogumiskotte kokku – xx tk;
- ✓ klaaspakenditega täidetud suuri klaasikonteinereid – xx tk;
- ✓ klaaspakenditega täidetud väikeseid klaasikonteinereid – xx tk;
- ✓ üleandmise kuupäev;
- ✓ üleandja nimi ja allkiri (nimi kirjutada võimalikult selgelt välja);
- ✓ autojuhi nimi ja allkiri;
- ✓ auto registreerimismärk.

NB! Kindlasti tuleb kontrollida, et veodokumendil olevad kogused oleksid vastavuses realselt üleantud kogumiskottide arvuga. Kogumiskottide üleandmise juures peavad viibima nii autojuht kui kauba vastuvõtja ning Jaemüüja esindaja kui kauba üleandja.

PANDIPAKENDITE TRANSPORDI SAATELEHT

Nr. **250 001**

KLIENDI KOOD _____ KLIENDI NIMI _____	KUUPÄEV _____ AUTO NR. _____ HAAGISE NR. _____
1. PLAST(SEGU)TAARA KOTT kogus _____ 2. ALUMIINIUMTAARA KOTT kogus _____ 3. KLAASTAARA KOTT kogus _____ 4. KOTTE KOKKU kogus _____	KOOREM POOLITATUD <input type="checkbox"/> HAAGISE NR. _____ VÄIKE KLAASIKONTEINER kogus _____ SUUR KLAASIKONTEINER kogus _____
MÄRKUSED	KAUBA LOENDUSE JUURES VIIBISID ÜLEANDJA/SAATJA <input type="checkbox"/> VEDAJA <input type="checkbox"/>
ÜLEANDJA/SAATJA NIMI _____ ALLKIRI _____	VEDAJA NIMI _____ ALLKIRI _____

Visase 18,11415 Tallinn, Harjumaa
 Tel. 647 0010 | Faks. 647 0024
 info@eestipandipakend.ee



Joonis 13 - Kogumiskottide saateleht

NB! Juhul kui teid tavapäraselt teenindav autojuht on vahetunud ja teil puudub sellekohane info, helistage selguse saamiseks EPP klienditeenindusse.

2.14. Kogumiskotid, mida Vedajal on keelatud peale võtta

- ✓ Valesti sorteeritud Pakendid (erinevast materjalist valmistatud Pakendid on pakitud ühte kogumiskotti);
- ✓ väiksemasse tüüpi kogumiskotti on pakitud plastik- või metallpakend;

- ✓ kogumiskottides on Mittekohased pakendid (EPP märki mittekandvad pakendid, muud pakendid, prügi, jne);
- ✓ kogumiskottides on purunenud klaaspakendid;
- ✓ kogumiskotil puudub sulgur;
- ✓ kogumiskotil puudub kleeps;
- ✓ kogumiskott on purunenud.

2.15. Tellitud veo täitmise aeg

EPP eesmärk on teostada Pakendi äravedu esimesel võimalusel. Samas on kehtestatud Vedajatele alljärgnevad nõuded, mida palume arvestada tellimuste esitamisel:

- ✓ Tallinnas on Vedaja kohustatud teostama veo pärast tellimuse saamist järgneva kolme tööpäeva jooksul;
- ✓ teistes piirkondades on Vedaja kohustatud teostama veo pärast tellimuse saamist järgneva viie tööpäeva jooksul.

2.16. Probleemid transpordiga

Kõikvõimalike transpordiga seotud probleemide ilmnemisel palume võtta ühendust EPP klienditeenindusega:

- ✓ telefon: 647 0010;
- ✓ mobiil: 516 1219;
- ✓ e-post: info@eestipandipakend.ee

2.17. Pakendite müüki võtmine

Enne kui Jaemüüja võtab uue Pakendi või Ühiskasutuspakendi müüki, on tal tungivalt soovituslik kontrollida Pakendi olemasolu EPP Pakendiregistris. Pakendiettevõtjal on keelatud Jaemüüjale müüa Pakendeid ja Ühiskasutuspakendeid enne, kui see pole EPP Pakendiregistris registreeritud, kuna tarbijal ei ole võimalik neid Pakendeid Automaati tagastada ega saada tagasi Panti. Samuti pole võimalik neid Pakendeid tuvastada EPP loenduskeskuses. EPP Pakendiregister asub aadressil <http://eestipandipakend.ee/eesti-pandipakendi-register/>.

2.18. KKK

- ✓ **Kui täna tellin auto, siis millal see jõuab?**
 - Tallinnas on Vedaja kohustatud teostama veo pärast tellimuse saamist järgneva kolme tööpäeva jooksul;
 - teistes piirkondades on Vedaja kohustatud teostama veo pärast tellimuse saamist järgneva viie tööpäeva jooksul;

- ✓ **Saatsime teile 40 klaaspakendit, kuid kaks on kõlbmatud. Mis saab?**
Näiteks klaaspakendi puhul saadetakse EPP-sse aeg-ajalt ekslikult Ühiskasutuspakendeid, mis kajastuvad aruandel kui kõlbmatud pakendid. Ühiskasutuspakend peab minema tagasi otse tootjale.

- ✓ **Millal maksab EPP raha?**
Tasutakse aruandekuule järgneva kuu 25-ndal kuupäeval. Juhul kui 25-s kuupäev satub nädalavahetusele või riigipühale, siis toimub tasumine sellele järgneval esimesel tööpäeval. Näiteks kui aruandekuu on märts, siis tasutakse aprilli kuu 25-ndal päeval.

- ✓ **Kui tihti tuleb aruanne?**
Aruanne tuleb iga kuu alguses hiljemalt seitsmendaks kuupäevaks, eelmisel kuul EPP käideldud Pakendite kohta.