

EESTI PANDIPAKEND OÜ



**EESTI
PANDIPAKEND**

KÄSIRAAMAT

Version 1.4

Sisukord

1. SISSEJUHATUS	4
1.1. EESMÄRK.....	4
1.2. OÜ EESTI PANDIPAKEND ÜLEVAADE	4
1.3. EESTI PANDIPAKENDI SÜSTEEMIS KASUTATAVAD MÕISTED	6
2. JAEMÜÜJA	10
2.1. LEPINGU SÖLMIMINE	10
2.2. AUTOMAATIDELE JA VASTUVÕTUKOHALE KEHTIVAD KOHUSTUSLIKUD TEHNILISED JA VASTUVÕTUKOHANÕUDED	10
2.3. STARDIPAKETT (UUELE JAEMÜÜJALE/HORECA-LE).....	12
2.4. TARVIKUD.....	12
2.5. TARVIKUTE TELLIMINE	13
2.6. TARVIKUTE PURUNEMINE.....	13
2.7. PAKENDITE SORTTEERIMINE	13
2.8. PANDIMÄRGI JA VÖÖTKOODI KVALITEET	14
2.9. EPP SÜSTEEMI MITTEKUULUVAD PAKENDID	14
2.10. KOGUMISKOTTIDE TÄITMINE	14
2.11. KOGUMISKOTTIDE SULGEMINE JA HOIUSTAMINE.....	16
2.12. TRANSPORT EHK KOGUMISKOTTIDE KORJE	17
2.13. KOGUMISKOTTIDE VEODOKUMENTIDE (SAATELEHTEDE) VORMISTAMINE	17
2.14. KOGUMISKOTID, MIDA VEDAVAL ON KEELATUD PEALE VÕTTA	18
2.15. TELLITUD VEO TÄITMISE AEG.....	18
2.16. PROBLEEMID TRANSPORDIGA	19
2.17. PAKENDITE MÜÜKI VÕTMINE	19
2.18. KKK	19
3. PAKENDIETTEVÕTJA	20
3.1. LEPINGU SÖLMIMINE/LÕPETAMINE.....	20
3.2. TOOTED, MILLELE ON KEHTESTATUD PANT (EHK TAGATISRAHA) VASTAVALT PAKENDISEADUSELE	20
3.2.1 <i>Pakendid, millele võib rakendada soovi korral tagatisraha</i>	22
3.3. TAGATISRAHA MÄRKIMINE TOOTE MÜÜGIL.....	22
3.4. PAKENDIETTEVÕTJALE OSUTATAVAD TEENUSED	23
3.5. EPP MÄRK.....	23
3.5.1 <i>EPP Märgi kujutised:</i>	25
3.6. PAKENDITE REGISTREERIMINE	25
3.6.1. <i>Kui pakend läbib testi</i>	28
3.6.2. <i>Kui pakend ei läbinud testi</i>	29
3.7. PAKENDI NÕUDED	30
3.7.1. <i>Metallpakend</i>	31
3.7.2. <i>Klaaspakend</i>	32
3.7.3. <i>Plastpakend</i>	33
3.8. PAKENDIL OLEVA VÖÖTKOODI NÕUDED	34
3.8.1. <i>Vöötkood EAN13</i>	34
3.8.2. <i>Vöötkood EAN8</i>	36
3.8.3. <i>Vöötkood UPC-A</i>	38
3.8.4. <i>Vöötkood UPC-E</i>	39
3.8.5. <i>Värvivalik, kvaliteet</i>	39
3.8.6. <i>OLULINE</i>	41
3.9. ERIPAKEND	43
3.10. ARUANDLUS.....	43
3.11. KKK	44
3.12. KONTAKTID	47

Versioonihaldus

Versioon	Versiooni / muutuse kirjeldus	Kuupäev	Autor
1.0	Esimene avalik versioon	01.02.2011	EPP
1.1	Pakendiette võtja Lepingu muudatustest tulenev	01.01.2012	EPP
1.2.1	E-keskkonna muudatustest tulenev	01.12.2013	EPP
1.2.2	Pakenditele esitatavate nõuete muudatustest tulenev	01.12.2013	EPP
1.3	Pakendiette võtja Lepingu muudatustest tulenev	01.10.2016	EPP
1.4	Pakendiette võtja Lepingu muudatustest tulenev	01.02.2022	EPP

1. SISSEJUHATUS

1.1. Eesmärk

Käsiraamatu eesmärk on olla praktiline abivahend Eesti Pandipakend OÜ-ga liitunutele (Jaemüüjad, Pakendiettevõtjad), et koostöös tegutseda keskkonnasäästlikult, efektiivselt ja vastavalt kehtivatele õigusaktidele. Käsiraamatus on kirjeldatud kõik tegevused alates Lepingu sõlmimisest. Käsiraamat on mõeldud kasutamiseks ettevõtte töötajatele, klientidele ja koostööpartneritele. Käsiraamat koosneb sissejuhatusesest ja kahest peatükist.

1.2. OÜ Eesti Pandipakend ülevaade

OÜ Eesti Pandipakend (EPP) on Eesti juhtiv taaskasutusorganisatsioon, mille ülesandeks on hallata üleriigilist tagatisrahaga koormatud joogipakendite taaskasutussüsteemi. EPP on akrediteerinud keskkonnaminister 11. märtsil 2005. aastal. Tegemist on pakendiseadusest tulenevalt tootjate/importööride ja jaemüüjate loodud tootjavastutusorganisatsiooniga, mis tegeleb tagatisrahaga koormatud pakendite kogumise, logistika, loendamise, sorteerimise ja taaskasutuse korraldamisega. Vastavalt pakendiseadusele hõlmab see vee, karastusjoogi, siirupi, õlle, siidri, perry ja alkohoolse joogi plast-, klaas- ja metallpakendit. EPP kogub aastas u 250 miljonit ühekordse kasutusega pandipakendit.

Tallinnas tegutseva Eesti Pandipakend OÜ töötajate arv sõltub suuresti pakendite tagastustest, mistõttu töötab organisatsioonis kõrghooajal u 60 ja madalperioodil u 45 inimest.

Eesti Pandipakendiga on 2022. aasta märtsi seisuga liitunud 363 tootjat ja importööri ning üle 1296 jae ja HoReCa sektori tagastuskoha. Tagastuskohtadest 807 on jaemüüjate taaratagastuspunktid, mille ajas pidevalt uueneva nimekirja leiab [siit](#). Taaratagastuspunktile lisandub 477 HoReCa sektori ning 12 kontori korje kohta. Jaemüüjate taaratagastuspunktides üle Eesti võetakse pakendeid vastu kokku 482 taaraautomaadiga ning käsivastuvõtte on kokku 814 (sh Uno tüüpi masinad). Eesti Pandipakendi pakendiregistris on registreeritud üle 8812 aktiivse pakendiartikli.

EPP tegevust reguleerivad järgmised seadused:

- ✓ pakendiseadus,
- ✓ pakendiaktsiisiseadus,
- ✓ jäätmeseadus.

EPP osanikeks on võrdselt 25% osalusega järgmised MTÜ-d:

- ✓ Eesti Õlletootjate Liit,
- ✓ Karastusjookide Tootjate Liit,
- ✓ Karastusjookide ja Õlle Importööride Liit
- ✓ Eesti Kaupmeeste Liit.

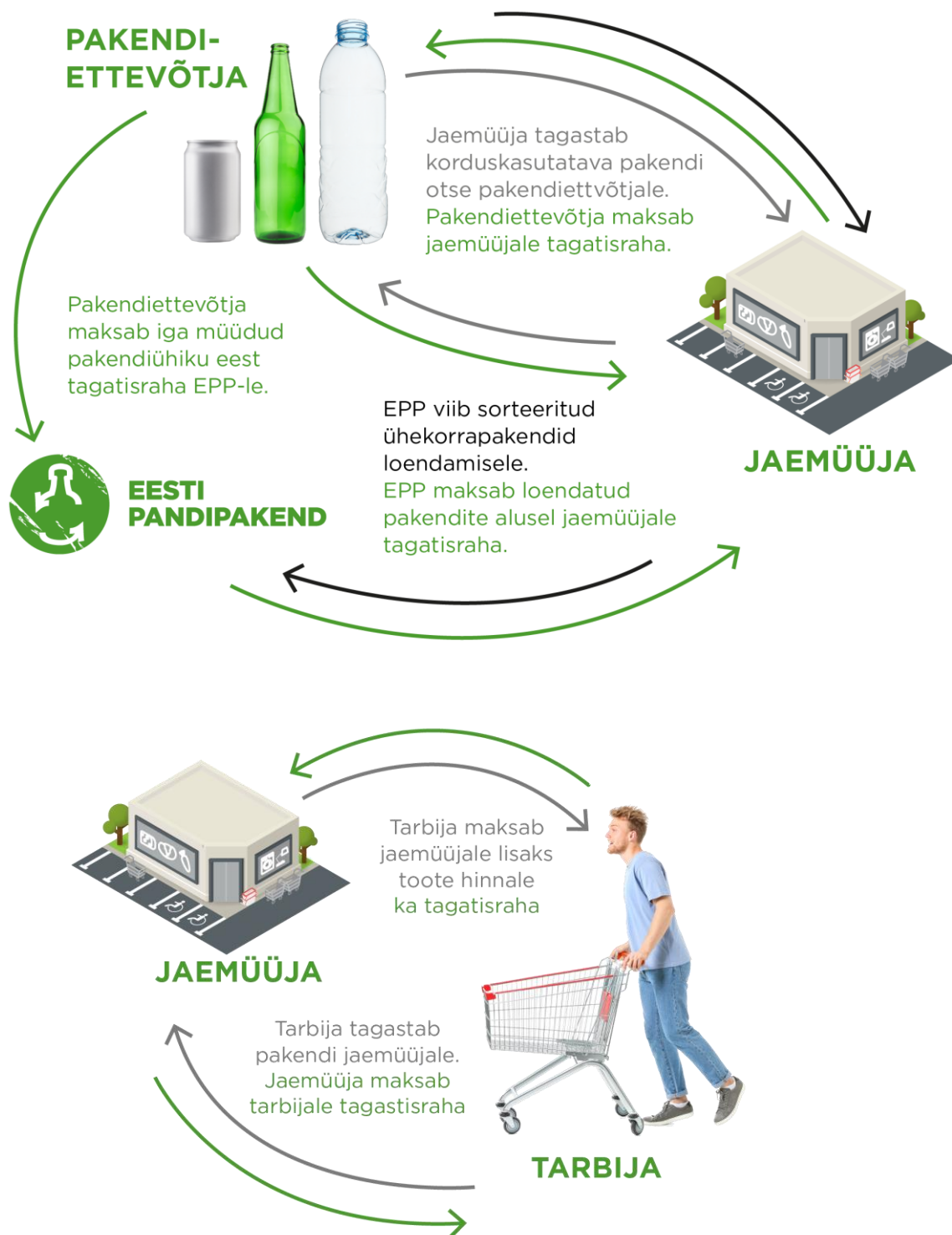
OÜ EESTI PANDIPAKEND kontaktandmed:

Visase 18, 11415 Tallinn, Harjumaa

Tel.: +372 647 0010

E-post: info@eestipandipakend.ee

<https://eestipandipakend.ee/>



Joonis 1 – EPP Pandisüsteemi toimimise loogika

1.3. Eesti Pandipakendi süsteemis kasutatavad mõisted

Alkohoolsed Joogid	Alkoholiseaduse mõistes õlle, vähese etanoolisisaldusega alkohoolse joogi, siidri või perry tooted.
Automaat (ehk RVM)	EPP poolt aktsepteeritud automaatvastuvõtumasin, millega Jaemüüja võtab lõppkasutajatelt ja tarbijatelt vastu Pakendeid. Automaat peab kogu Jaemüüja Lepingu kehtivusaja vastama kõigile EPP poolt esitatavatele nõuetele.
EPP E-keskkond	Veebilehel https://eestipandipakend.ee/e-keskkond/ asuv veebikeskkond, mille vahendusel on Pakendiettevõtjal võimalik esitada EPP-le Pakendiartiklite registreerimistaotlusi ja Müügiaruandeid.
EPP Käsiraamat	Käesolev dokument, mis on Lepingu osaks ning mis muuhulgas sätestab nõuded ja spetsifikatsioonid Pakenditele (sealhulgas identifitseerimisenõuded) ja EPP Märgi kasutamisele ning mille kehtiv redaktsioon avaldatakse EPP kodulehel aadressil https://eestipandipakend.ee/kasiraamat/ .
EPP Märk	Pakendiseaduse alusel vastu võetud määrusega kehtestatud EPP tagatisraha märk, mida on vastavalt pakendiseadusele kohustatud kasutama pakendiettevõtjad, kes on oma kohustused taaskasutusorganisatsioonile üle andnud, või muu märk, mida EPP kasutab nende Pakendite tähistamiseks, mille osas osutab EPP Pakendiettevõtjale Pakendiettevõtja Lepingu alusel teenuseid, ning mille kasutamisest EPP on Pakendiettevõtjat Pakendiettevõtja Lepingu alusel kohaselt teavitanud.
EPP Pakendiregister	EPP peetav elektrooniline register Pakendiartiklite kohta, millele vastavate Pakendite osas osutab EPP Pakendiettevõtjale Pakendiettevõtja Lepingu alusel teenuseid.
EPP Pandisüsteem	EPP-i poolt hallatav kogu Eesti Vabariiki hõlmav Ühekorrapakendite kogumise ja taaskasutamise ning Ühiskasutuspakenditega seonduvate teenuste osutamise süsteem.
Eripakendid	Pakendiettevõtja poolt turule lastava kauba pakendid, mis ei vasta kohalduvas õiguses või EPP Käsiraamatus sätestatud Pakendite spetsifikatsioonile, kuid mille EPP nõustub sellele vaatamata EPP Pakendiregistris registreerima ning mille osas EPP nõustub Pakendiettevõtjale teenuseid osutama.
HoReCa	Isik, kelle majandustegevuseks on majutusettevõtte või toitlustusettevõtte pidamine või toitlustusteenuse osutamine, mistõttu Jaemüüja müüb tagatisrahaga Pakendisse pakendatud

kaupa lõppkasutajale ja tarbijale, kuid ei tegele lõppkasutajalt ja tarbijalt tühjade tagatisrahaga Pakendite tagasivõtuga ega tagasta lõppkasutajale ja tarbijale tagatisraha.

Jaemüüja	Isik, kes müüb Pakenditesse pakendatud kaupa lõppkasutajale ja tarbijale ning annab lõppkasutajatelt ja tarbijatelt tagasivõetud kasutatud Pakendid üle EPP-le.
Jaemüüja Leping	EPP ja Jaemüüja vahel sõlmitud pakendite üleandmise ja sellega seonduvate teenuste leping.
Kliendikood	EPP poolt Jaemüüjale või HoReCa-le väljastatud unikaalne kliendikood, mille abil identifitseeritakse klient.
Kokkuleppelised Pakendid	Kokkuleppeliselt EPP otsusel EPP Pandisüsteemiga liidetud pakendid.
Käitlustasu	Pakendiettevõtja poolt EPP-le EPP-poolsete Pakendiettevõtja Lepingu järgsete kohustuste täitmise eest (sealhulgas õiguse eest kanda Pakenditele EPP märki) igakuiselt makstav tasu kõigi Pakendiettevõtja poolt eelmisel kalendrikuul Eestis turule lastud Pakendite eest.
Leping	Pakendiettevõtja Leping ja/või Jaemüüja Leping.
Mittekohased pakendid	Pakendid, mis ei ole Pakendiettevõtja Lepingu kohaselt ei Pakendid ega Eripakendid.
Müügiaruanne	Pakendiettevõtja poolt EPP-le iga kalendrikuu kohta esitatav aruanne Pakendiettevõtja poolt eelneval kalendrikuul Eesti Vabariigis turule lastud Pakendite koguse kohta.
Pakendiartikkel	Pakendile vastav registreering EPP Pakendiregistris, mis omab alljärgnevat seda Pakendiartiklit teistest Pakendiartiklitest eristavaid tunnuseid: <ul style="list-style-type: none">• kuju,• mahutavus,• materjal;• Vöötkood.
Pakendid	Pakendid pakendiseaduse mõistes: <ul style="list-style-type: none">• millele on kohalduva õiguse alusel kehtestatud Pant; ja• mis vastavad EPP Käsiraamatus sätestatud Ühekorrapakendite või Ühiskasutuspakendite spetsifikatsioonile; ja

	<ul style="list-style-type: none"> • millele vastav Pakendiartikkel on kohaselt registreeritud EPP Pakendiregistris.
Pakendiettevõtja	Pakendiettevõtja Lepingu pooleks olev isik, kes ei ole EPP.
Pakendiettevõtja Leping	<p>EPP ja Pakendiettevõtja vahel sõlmitud:</p> <ul style="list-style-type: none"> • Pakendite ja pakendijäätmete kogumise ja taaskasutuse korraldamise leping Ühekorrapakenditega seotud teenuste osutamiseks ja/või; • Pakendite ja pakendijäätmete kogumise ja taaskasutuse korraldamise leping Ühiskasutuspakenditega seotud teenuste osutamiseks.
Pant (ehk tagatisraha)	Kohalduva õiguse alusel kehtestatud Eesti Vabariigis turule lastud Pakendite tagatisraha.
Rahvusvaheline Vöötкод	Vöötкод, mis on märgitud Pakendile, mida lastakse turule nii Eestis kui ka väljaspool Eestit.
Siseriiklik Vöötкод	Vöötкод, mis on märgitud Pakendile, mida lastakse turule üksnes Eestis.
Stardipakett	EPP Pandisüsteemiga liitumisel Jaemüüjale väljastatav tarvikute komplekt, mille koosseis on määratud käesoleva EPP Käsiraamatu punktis 2.3.
Tarvikud	Pakendite kogumiseks EPP poolt Jaemüüjale tasuta jagatavad kogumisvahendid, mille koosseis on määratud käesoleva EPP Käsiraamatu punktis 2.4.
Vastuvõtukoht	Pakendite vastuvõtuks mõeldud koht, mis asub Jaemüüja müügikohas või selle teenindusmaal ning on avatud müügikoha kauplemisajal.
Vedaja	EPP valitud isik, kes veab Pakendeid Jaemüüja Vastuvõtukohast EPP nimetatud kohta ning Tarvikute veo Jaemüüjani.
Vöötкод	Organisatsiooni GS1, sealhulgas ükskõik millise GS1 kohaliku esinduse, sealhulgas mittetulundusühingu GS1 Estonia (registrikood 80004087) juures registreeritud ja Pakendile märgitud toodet identifitseeriv unikaalne GTIN/EAN vöötкод.
Ühekorrapakendid	Pakendiettevõtja poolt turule lastava kauba Pakendid, mis on kohalduva õiguse kohaselt ühekorrapakendid, sealhulgas mis tahes ühekorrapakendid, mis on kohalduva õiguse kohaselt käsitletavad pakendijäätmetena.
Ühiskasutuspakendid	Pakendiettevõtja poolt turule lastava kauba Pakendid:

- mis on kohalduva õiguse kohaselt korduskasutuspakendid;
- mis on mitme Pakendiettevõtja ühiskasutuses; ja
- mis ei oma ühelegi konkreetsele tootjale või tootele viitavaid spetsiifilisi kujunduslikke või muid lisaelemente, mis teevad Ühiskasutuspakendi kasutamise teistele pakendiettevõtjatele sisuliselt võimatuks või kohatuks oma toodangu pakendamiseks.

2. JAEMÜÜJA

2.1. Lepingu sõlmimine

EPP Pandisüsteemiga liitumiseks tuleb Teil sõlmida EPP-ga Jaemüüja Leping, mille leiata Eesti Pandipakendi koduleheküljelt aadressil:

- <https://eestipandipakend.ee/dokumendid/>.

Lepingu sõlmimiseks on Teil vaja täita ja allkirjastada Jaemüüja Lepingu **pealisleht** ja **lisa 4**. Jaemüüja Lepingu tüüptingimusi ja teisi lisasid ei ole vaja eraldi allkirjastada. Jaemüüja Lepingu tüüptingimused ja teised lisad on Jaemüüja Lepingu osaks. Allkirjastades Jaemüüja Lepingu pealislehe, nõustute ka Jaemüüja Lepingu tüüptingimustes ja lisades sätestatuga.

Pakendite vastuvõtu alustamiseks peab EPP Vastuvõtukohta heaks kiitma. Käsivastuvõtu puhul võib EPP esindaja Vastuvõtukohta külastada ning veenduda Vastuvõtukohta vastavuses Jaemüüja Lepingus ning EPP Käsiraamatus kehtestatud nõuetele. Käsivastuvõtu korral võib Pakendite vastuvõtuga alustada siis, kui EPP on väljastanud Jaemüüjale vastavad tarvikud. NB! Kui Pakendeid võetakse vastu Automaadiga, siis Pakendite vastuvõttu ei tohi alustada enne, kui EPP esindaja on Automaadiga varustatud Vastuvõtukohta heaks kiitnud.

2.2. Automaatidele ja Vastuvõtukohale kehtivad kohustuslikud tehnilised ja vastuvõtukohanõuded.

Automaadi tehnilised nõuded:

- ✓ Automaat on EPP poolt aktsepteeritud - <https://eestipandipakend.ee/taaraautomaat/>
- ✓ vastab Euroopa Liidu tehniliste seadmete nõuetele (CE tunnus);
- ✓ on ühendatud vooluvõrku;
- ✓ on tagatud *online* ühendus;
- ✓ selle on paigaldanud Automaadi tarnija;
- ✓ väljastab tarbijale/lõppkasutajale kviitungi, kus on ära toodud tarbija sisestatud ja heaks kiidetud Pakendite pakendikategooria ja Pandi suurus ning Jaemüüja/Vastuvõtukohta kontaktandmed, mis väljastab Pandi maksumuse tarbijale;
- ✓ esiküljel olev ekraan annab tarbijale piisavad juhendid Automaadi kasutamise ajal, sh kas Pakend on EPP süsteemis aktsepteeritud või mitte, ning lisaks muud teated, mis aitavad tarbijal Automaati kasutada;
- ✓ Vastuvõtukohta teenindav personal oskab Automaati tühjendada ja taaskäivitada ning on läbinud vastavasisulise koolituse;
- ✓ pressidega varustatud Automaati teenindav personal on teadlik, mida tuleb teha plastikust ja metallist valmistatud Pakenditega, mis ei ole seadme tehnilistel või muudel põhjustel suunatud Automaadi pressi. Nimetatud Pakendid tuleb deformeerida ja lisada teiste pressitud Pakendite hulka. NB! Vastavaid Pakendeid on keelatud sisestada Automaati teist korda;
- ✓ Automaati kasutatakse üksnes vastava müügikoha lahtioleku ajal, s.o Automaadi võib panna tööle ja võtta kasutusse mitte enam kui viis minutit enne müügikoha avamist ning tuleb sulgeda ja mitte kasutada kauem kui kümme minutit pärast müügikoha sulgemist;

- ✓ sorteerib Pakendid vastavalt materjali tüüpidele (plastpakend, metallpakend, klaaspakend) lähtuvalt Automaadi mudelist;
- ✓ juhul kui Automaadil on plastpakendite press, siis peavad pressitud Pakendid olema vähendatud vähemalt 50%-ni;
- ✓ juhul kui Automaadil on alumiinium- ja metallpakendite press, siis peavad pressitud Pakendid olema vähendatud vähemalt 50%-ni;
- ✓ juhul kui Automaadil on press, siis kokku pressitud Pakendid peavad olema pärast pressimist terviklikud ning ei tohi olla tehtud väiksemateks tükideks;
- ✓ pressitud Pakendeid ei ole võimalik taastada selliselt, et neid oleks võimalik sisestada Automaati teist korda;
- ✓ kui Automaat on varustatud pressi(de)ga, siis peab Automaadi tehnoloogiline lahendus välistama Pakenditele füüsilise ligipääsu alates kliendialal sisestamisest kuni pressimistoimingu lõpetamiseni.

Automaadi Vastuvõtukohta nõuded:

- ✓ Tegemist on müügikohaga;
- ✓ Automaat asub Pakendite jaemüügikohas (sh kaupluses) või selle teenindusmaal;
- ✓ Automaadi kasutus on üheselt mõistetavalt ja mõeldud ainult Pakendite ja Ühiskasutuspakendite vastuvõtuks lõpptarbijalt;
- ✓ Automaat peab olema töökorras ja kasutuskõlblik müügikoha lahtioleku aegadel ning Vastuvõtukoht peab olema varustatud vastavate viidetega;
- ✓ tarbijal peab olema lihtne juurdepääs Automaadi esiküljele, kusjuures iga Automaadi esiküljel peab olema eraldiseisev kliendiala pindalaga vähemalt 1 x 1 meetrit, kus tarbija saab Pakendeid mugavalt hoida ja Automaati sisestada;
- ✓ Jaemüüja (Automaadi haldaja) kohustub tagama, et juurdepääs Automaadile on olemas ainult müügikoha lahtioleku ajal ning et muul ajal Automaat ei tööta ja sinna ei saa sisestada Pakendeid;
- ✓ Jaemüüja (Automaadi haldaja) kohustub tagama, et Jaemüüja (Automaadi haldaja) töötajad ei sisesta Pakendeid müügikohas asuvasse Automaadi töökohustuste täitmise ajal;
- ✓ Automaadi esiküljel olev kliendiala ja Automaadi tagaruum, kus muu hulgas toimub Pakendite käitlemine ja ladustamine, peavad olema üksteisest selgelt eraldatud ja suletavad;
- ✓ Automaadi tagaruumile on juurdepääs ainult selleks ettenähtud Jaemüüja (Automaadi haldaja) töötajal ja/või volitatud esindajal;
- ✓ juhul, kui Pakendite ladustamine ei toimu Automaadi tagaruumis, siis peab vastav ladustamiseks mõeldud ruum olema suletav ja juurdepääsetav ainult Jaemüüja (Automaadi haldaja) volitatud esindajale;
- ✓ pärast Pakendi sisestamist Automaati peab olema välistatud igasugune võimalus Pakendi taassisestamiseks;
- ✓ Automaadi tuvastatud ja vastuvõetud Pakendid pakendatakse EPP väljastatud veopakenditesse (kott ja/või konteiner) ja on suletud EPP väljastatud sulguriga. Täis veopakendeid ei tohi hoiustada tagaruumis või laos avatuna;
- ✓ Automaadi kliendiala peab olema puhas, omama võimalust käte puhastamiseks ja/ või desinfitseerimiseks ning varustatud prügikastiga;
- ✓ Automaadi kliendialal peab olema kontakttelefoninumber (vastutav Jaemüüja), kuhu tarbija saab helistada, kui Automaadiga on probleeme.

2.3. Stardipakett (uuele Jaemüüjale/HoReCa-le)

Igale Jaemüüjale väljastab EPP Kliendikoodi ja Stardipaketi vastavalt vajadusele, mis sisaldab:

- ✓ 100 suurt EPP embleemi kandvat läbipaistvat kogumiskotti;
- ✓ 1 konteinerit mahus 240L või 660L ühekordsete klaaspudelite kogumiseks;
- ✓ 200 sulgurit;
- ✓ 200 klepsu, mille peal on Vastuvõtukoha info (Kliendikood, ettevõtte nimi jne);
- ✓ eesti- ja/või venekeelne infoplakat kliendialale;
- ✓ Pandipakendi ABC eesti ja/või vene keeles tagastuspunkti tagaruumi personalile

Igale HoReCa-le väljastab EPP Kliendikoodi ja Stardipaketi vastavalt vajadusele, mis sisaldab:

- ✓ 25 suurt EPP embleemi kandvat läbipaistvat kogumiskotti;
- ✓ 1 konteinerit mahus 240L või 660L ühekordsete klaaspudelite kogumiseks;
- ✓ 25 või 50 sulgurit;
- ✓ 25 või 50 klepsu, mille peal on Vastuvõtukoha info (Kliendikood, ettevõtte nimi jne);
- ✓ Pandipakendi ABC eesti ja/või vene keeles tagastuspunkti tagaruumi personalile

EPP-l on õigus koguseid muuta vastavalt kliendi vajadusele.

NB! Klepsudel oleva Kliendikoodi alusel toimub kogumiskottide identifitseerimine ja Pakendite arvestus lisaloendamisel EPP loenduskeskuses.

2.4. Tarvikud

EPP tarvikud on järgmised:

- ✓ suured kogumiskotid (910 x 1500 mm), kuhu kogutakse eraldi kottidesse metallist ja plastikust Pakendid;
- ✓ sulgurid – täidetud kogumiskottide sulgemiseks ettenähtud kinnitusvahendid, kuhu kleebitakse peale klepsud;
- ✓ klepsud, kus peal on info kliendi kohta ning mis sisaldab Kliendikoodi ja unikaalset seerianumbrit;
- ✓ hoidik on raam (Joonis 2), kuhu saab kinnitada suuri kogumiskotte. Hoidiku saab Jaemüüja vajadusel EPP-st varakasutusLepingu alusel.



Joonis 2 - Hoidik

EPP tarvikud on EPP omand ning on mõeldud ainult sihipäraseks kasutamiseks, st Pakendite kogumiseks. EPP Tarvikuid on rangelt keelatud kasutada muul eesmärgil. EPP jälgib infosüsteemis reaajas Tarvikute saldot, mis tähendab, et Tarvikute ebasihipärasel kasutamisel või kaotamisel on uute Tarvikute tellimisel õigus EPP-l küsida nende eest tasu vastavalt EPP kodulehel avaldatud hinnakirjale aadressil:

- <https://eestipandipakend.ee/dokumendid/>

Seni, kuni EPP tarvikuid kasutatakse sihipäraselt, on need Lepingupartnerile tasuta.

2.5. Tarvikute tellimine

Tarvikute tellimiseks on Jaemüüjal vaja võtta ühendust EPP klienditeenindusega, kui ei ole kokkulepitud teisiti. Tellimusi palume esmajärjekorras teha elektrooniliselt aadressile tellimus@eestipandipakend.ee Tellimuse esitamisel on vajalik edastada järgmine info:

- ✓ Kliendikood;
- ✓ suuri kogumiskotte xx tk;
- ✓ suuri konteinereid xx tk;
- ✓ väikeseid konteinereid xx tk;
- ✓ kleepsud. Kleepsud leiate aknaga läbipaistvast kileümbrikust;
- ✓ Tarvikud toimetatakse Jaemüüja Vastuvõtukohta järgmise korje (kogumiskottide äraveo) käigus.

Enne kella 13.00 päeval esitatud tellimused täidetakse alates järgmisest tööpäevast. Pärast 13.00 päeval esitatud tellimused täidetakse alates ülejärgmisest tööpäevast. Tellimusveoga tagastuskohale pakutakse teenust kolme kuni viie tööpäeva jooksul. Kokkulepitud veograafikuga tagastuskohale pakutakse teenust kokkulepitud veo päeval.

Tarvikute üleandmisel-vastuvõtmisel on Jaemüüja esindaja kohustatud kontrollima saatelehel märgitud Tarvikute koguse ja realselt vastuvõetud Tarvikute vastavust. Tarvikute karbid ei tohi olla lahtised, vaid peavad olema suletud spetsiaalse teibiga, millel on EPP logo. Kui saatelehel olev kogus ja reaalne Tarvikute kogus ei ole vastavuses või kui karbid on avatud, siis tuleb kohe võtta ühendust EPP klienditeenindusega.

2.6. Tarvikute purunemine




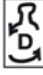

Tarvikute purunemisel tuleb vastavad kogumiskotid ja/või sulgurid tagastada EPP-le eraldi. EPP vahetab välja kõik sulgurid ja kogumiskotid põhimõttel 1 : 1 (näitena 25 purunenud sulgurit asendame 25 uue sulguri vastu). Juhul kui puruneb mitu sulgurit või kogumiskotti järjest (st on alust kahtlustada, et Tarvikud ei ole nõuetekohased), tuleb teatada sellest kohe EPP klienditeenindusele. Võimaliku praakpartii vahetame välja esimesel võimalusel.

Tarvikuid tuleb hoiustada nii, et kõrvalistel isikutel puuduks juurdepääs Tarvikutele.

2.7. Pakendite sorteerimine

Pakendid peavad olema tühjad ja sorteeritud pakendimaterjalide kaupa selliselt, et

erinevat liiki materjalist Pakendid oleksid pakendatud erinevatesse kogumiskottidesse:

- ✓ plastpakend (panditähised  ja ) – suurde kogumiskotti;
- ✓ metallpakend (panditähis ) – suurde kogumiskotti;
- ✓ ühekordne klaaspakend (panditähis ) – suurde või väikesesse konteinerisse;
- ✓ ühiskasutuses oleva klaaspakendi (panditähis ) – saadetakse otse tootjale, järgides tootja nõudeid.

2.8. Pandimärgi ja Vöotkoodi kvaliteet

Vastuvõetud pressimata Pakendite pakendamisel kogumiskottidesse peab Jaemüüja jälgima, et Pakendil oleks EPP märk, Vöotkood terve ja kahjustamata ning Pakendile ei ole peale kleebitud teisi kleepse (nt hinnasilti). Oluline on mõista, et Pakendite loendamise aluseks on terve Vöotkood, kuna hilisem Pakendite tuvastamine toimub skannerite toel.

2.9. EPP süsteemi mittekuuluvad pakendid

EPP kogumiskottidesse on keelatud panna Mittekohaseid pakendeid, kõrvalisi esemeid ja prügi (paber, topsikud, prügikilekotid, toidujäätmed, konservikarbid jne).

Vedajal on kohustus mitte peale võtta kogumiskotte, mille sisus on välisel vaatlusel Mittekohaseid pakendeid, esemeid või prügi. Juhul kui selline kogumiskott jõuab EPP-sse, siis on EPP-l õigus võtta kasutusele vastavad sanktsioonid (Jaemüüja Lepingu punkt 2.2):

- ✓ võtta vastu Mittekohaseid pakendeid sisaldava kogumiskoti, kuid ei ole kohustatud maksma hüvitist ega Panti;
- ✓ keelduda Mittekohaseid pakendeid sisaldava kogumiskoti vastuvõtmisest;
- ✓ nõuda leppetrahvi.

2.10. Kogumiskottide täitmine

Pandiga koormatud Pakendid on väga erineva suuruse, kuju ja raskusega, mistõttu ei ole võimalik üheselt öelda, mitu ühikut pakendit peab kogumiskotti koguma. Sellest tulenevalt on reguleeritud kogumiskottidesse kogutava materjali kogused järgnevalt:

- ✓ pressimata plastik- ja alumiiniumist Pakendite kogumiskott (joonised 5 ja 6) tuleb täita mahus, et kogumiskoti sulgemisel jääks sulgurist üles poole 10 cm „õisik“, mis võimaldab kogumiskotti transportida ja tagab kogumiskoti optimaalse täituvuse ning kaalu;
- ✓ pressitud plastist Pakenditega kogumiskott (joonis 4) tuleb täita mahus, et sulgemisel jääks sulgurist üles poole 10 cm „õisik“, mis võimaldab kogumiskotti transportida ja tagab kogumiskoti optimaalse täituvuse ning kaalu;

- ✓ pressitud metallist Pakenditega kogumiskott (Joonis 3) tuleb täita mahus, mille sulgemisel jääb sulgurist üles poole 10 cm „õisik“, mis võimaldab kogumiskotti transportida ja tagab kogumiskoti optimaalse täituvuse ning kaalu.

Ebakorrektset täidetud kogumiskotte on toodud Joonistel 7–9.

Pressitud pakendid



Joonis 3 - Metallpakend

Joonis 4 - Plastpakend

Pressimata pakendid



Joonis 5 - Metallpakend

Joonis 6 - Plastpakend

NB! Valesti täidetud kogumiskotid

Kogumiskotid on liiga täis



Joonis 7 - Metallpakend

Joonis 8 - Plastikpakend

Kogumiskott on liiga tühi



Joonis 9 - Metallpakend

2.11. Kogumiskottide sulgemine ja hoiustamine

Iga Pakenditega täidetud kogumiskott peab olema vahetult pärast täitmist suletud sulguriga, millele on kleebitud EPP poolt Jaemüüjale väljastatud spetsiaalse seerianumbriga kleeps. Kleeps tuleb sulgurile kleepida selliselt, et kleeps mahuks täies ulatuses sulguri pinnale ja jääks koti haaramisel nähtavale küljele (Joonis 7). Klepsu kleepimata jätmisel (unustamisel), ei ole võimalik Jaemüüja üle antud kogumiskotti tuvastada. Kleepse on keelatud sulguritele enne peale kleepida, kuna sulgurid võivad puruneda koti sulgemisel.



Joonis 7 - Etiketi paigutus sulguril

Valmis sorteeritud kogumiskotte tuleb hoiustada nii, et kõrvalistel isikutel puuduks juurdepääs kogumiskottidele.

Palume kasutada maksimaalselt ära kogumiskottide ladustamisvõimalused Vastuvõtukohas, tagades seeläbi keskkonna- ja kuluefektiivse transpordikorralduse. Mida rohkem kogumiskotte on võimalik ühe korjega koguda, seda säästlikum on kogu transpordiahel.

2.12. Transport ehk kogumiskottide korje

Transpordi tellimiseks tuleb ühendust võtta EPP klienditeenindusega, kui pole kokkulepitud teisiti.

Jaemüüja poolt korrekselt täidetud kogumiskotid laadib peale Vedaja Jaemüüja esindaja juuresolekul kuni 50 kogumiskotini ja kuni kümne meetri kauguselt veoki tagaluugist. Laadimist tuleb teostada selliselt, et klaaspakendid ei puruneks ja teistest materjalidest Pakendeid ei deformeeritaks.

NB! Juhul kui Jaemüüja märkab, et Vedaja ei käitu tema üleantud kogumiskottidega heaperemehelikult, on ta kohustatud sellest teavitama EPP-d ja Vedaja esindajat.

2.13. Kogumiskottide veodokumentide (saatelehtede) vormistamine

Kogumiskottide üleandmisel väljastab Vedaja Jaemüüjale saatelehe, kus on kirjas kogumiskottide arv materjali kaupa.

Kogumiskottide saatelehel (Joonis 14) peab kajastuma alljärgnev info:

- ✓ Jaemüüja nimi;
- ✓ Kliendikood;
- ✓ plastpakenditega täidetud kogumiskotte – xx tk;
- ✓ metallpakenditega täidetud kogumiskotte – xx tk;
- ✓ klaaspakenditega täidetud suuri klaasikonteinereid – xx tk;
- ✓ klaaspakenditega täidetud väikeseid klaasikonteinereid – xx tk;
- ✓ üleandmise kuupäev;
- ✓ üleandja nimi ja allkiri (nimi kirjutada võimalikult selgelt välja);
- ✓ autojuhi nimi ja allkiri;
- ✓ auto registreerimismärk.

NB! Kindlasti tuleb kontrollida, et veodokumendil olevad kogused oleksid vastavuses realselt üleantud kogumiskottide arvuga. Kogumiskottide üleandmise juures peavad viibima nii autojuht kui kauba vastuvõtja ning Jaemüüja esindaja kui kauba üleandja.

PANDIPAKENDITE TRANSPORDI SAATELEHT		Nr. 250 001	
KLIENDI KOOD _____	_____	KUUPÄEV _____	_____
KLIENDI NIMI _____	_____	AUTO NR. _____	_____
		HAAGISE NR. _____	_____
1. PLAST(SEGU)TAARA KOTT	kogus _____	KOOREM POOLITATUD	<input type="checkbox"/>
2. ALUMIINIUMTAARA KOTT	kogus _____	HAAGISE NR. _____	_____
3. 240L KLAASIKONTEINER	kogus _____		
4. 660L KLAASIKONTEINER	kogus _____		
MÄRKUSED	TAGASTATUD TARVIKUD		
ÜLEANDJA/SAATJA	VEDAJA		
NIMI _____	NIMI _____		
ALLKIRI _____	ALLKIRI _____		

Visase 18,11415 Tallinn, Harjumaa
Tel. 647 0010 | Faks. 647 0024
info@eestipandipakend.ee



Joonis 8 - Kogumiskottide saateleht

NB! Juhul kui teid tavapäraselt teenindav autojuht on vahetunud ja teil puudub sellekohane info, helistage selguse saamiseks EPP klienditeenindusse.

2.14. Kogumiskotid, mida Vedajal on keelatud peale võtta

- ✓ Valesti sorteeritud Pakendid (erinevast materjalist valmistatud Pakendid on pakitud ühte kogumiskotti);
- ✓ kogumiskottides on Mittekohased pakendid (EPP märki mittekandvad pakendid, muud pakendid, prügi, jne);
- ✓ kogumiskotil puudub sulgur;
- ✓ kogumiskotil puudub kleeps;
- ✓ kogumiskott on purunenud.

2.15. Tellitud veo täitmise aeg

EPP eesmärk on teostada Pakendi äravedu esimesel võimalusel. Samas on kehtestatud Vedajatele alljärgnevad nõuded, mida palume arvestada tellimuste esitamisel:

- ✓ Tallinnas on Vedaja kohustatud teostama veo pärast tellimuse saamist järgneva kolme tööpäeva jooksul;

- ✓ teistes piirkondades on Vedaja kohustatud teostama veo pärast tellimuse saamist järgneva viie tööpäeva jooksul.

2.16. Probleemid transpordiga

Kõikvõimalike transpordiga seotud probleemide ilmnemisel palume võtta ühendust EPP klienditeenindusega:

- ✓ telefon: 647 0010;
- ✓ e-post: tellimus@eestipandipakend.ee

2.17. Pakendite müüki võtmine

Enne kui Jaemüüja võtab uue Pakendi või Ühiskasutuspakendi müüki, on tal tungivalt soovituslik kontrollida Pakendi olemasolu EPP Pakendiregistris. Pakendiettevõtjal on keelatud Jaemüüjale müüa Pakendeid ja Ühiskasutuspakendeid enne, kui see pole EPP Pakendiregistris registreeritud, kuna tarbijal ei ole võimalik neid Pakendeid Automaati tagastada ega saada tagasi Panti. Samuti pole võimalik neid Pakendeid tuvastada EPP loenduskeskuses. EPP Pakendiregister asub aadressil <https://eestipandipakend.ee/eestipandipakendi-register/>.

2.18. KKK

- ✓ **Kui täna tellin auto, siis millal see jõuab?**
 - Tallinnas on Vedaja kohustatud teostama veo pärast tellimuse saamist järgneva kolme tööpäeva jooksul;
 - teistes piirkondades on Vedaja kohustatud teostama veo pärast tellimuse saamist järgneva viie tööpäeva jooksul;
- ✓ **Saatsime teile 40 klaaspakendit, kuid kaks on kõlbmatud. Mis saab?**

Näiteks klaaspakendi puhul saadetakse EPP-sse aeg-ajalt ekslikult Ühiskasutuspakendeid, mis kajastuvad aruandel kui kõlbmatud pakendid. Ühiskasutuspakend peab minema tagasi otse tootjale.
- ✓ **Millal maksab EPP raha?**

Tasutakse aruandekuule järgneva kuu 25-ndal kuupäeval. Juhul kui 25-s kuupäev satub nädalavahetusele või riigipühale, siis toimub tasumine sellele järgneval esimesel tööpäeval. Näiteks kui aruandekuu on märts, siis tasutakse aprilli kuu 25-ndal päeval.
- ✓ **Kui tihti tuleb aruanne?**

Aruanne tuleb iga kuu alguses hiljemalt seitsmendaks kuupäevaks, eelmisel kuul EPP käideldud Pakendite kohta.

3.12. KONTAKTID

Klienditeenindus (Jaemüüja esmane kontakt):

- ✓ telefon: 647 0010
- ✓ meil: tellimus@eestipandipakend.ee

Lepingute sõlmimine ja pakendite registreerimine (Pakendiettevõtja esmane kontakt):

- ✓ telefon: 5452 0190
- ✓ meil: helen@eestipandipakend.ee

Raamatupidamine:

- ✓ telefon: 647 0017
- ✓ meil: jelena@eestipandipakend.ee